

# KOMPSAT 위성영상 융합 일괄처리 툴 사용자 매뉴얼

본 문서는 아리랑 위성영상에 대한 자동 융합 처리를 지원하는 KOMPSAT 위성영상 융합 툴 (이하 Pansharp툴)에 대한 사용 안내 문서입니다.

## 1. 지원 위성영상

Pansharp툴은 다음 세 위성영상에 대한 자동 융합 처리를 지원합니다.

KOMPSAT-2 Level 1R 또는 Level 1G Bundle Product  
KOMPSAT-3 Level 1R 또는 Level 1G Bundle Product  
KOMPSAT-3A Level 1R 또는 Level 1G Bundle Product

## 2. 파일 구성

Pansharp툴은 다음 파일들로 구성되어 있습니다.

프로그램을 시작하려면 KPANSHARP\_Launcher.bat 파일을 실행합니다.

KPANSHARP\_Launcher.bat (실행 파일)  
KPANSHARP\_GUI.py, KPANSHARP.py (파이썬 프로그램 파일)  
KPANSHARP\_Guide.pdf (본 안내문서)

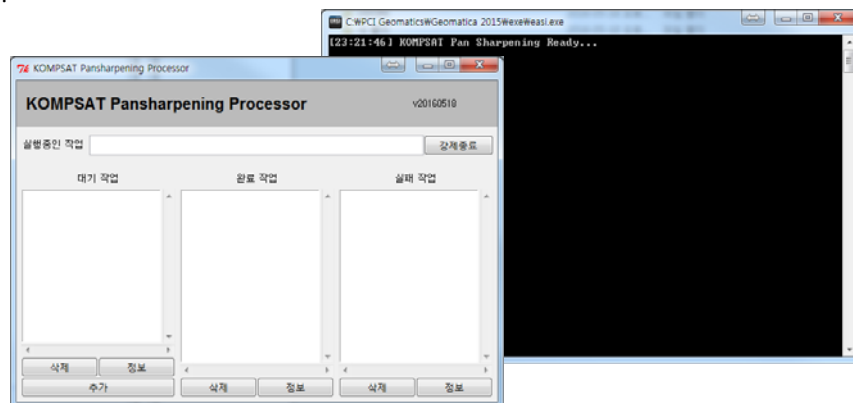
## 3. 사용 조건

윈도우 기반의 컴퓨터에서 작동하며, PCI Geomatica 및 Python 2.7이 설치되어 있어야 합니다. 또한 설치된 PCI Geomatica 에는 다음 라이선스가 포함되어 있어야 작동합니다.

Geomatica Prime / Satellite Ortho Suite / Pan Sharpening

## 4. 실행 방법

KPANSHARP\_Launcher.bat를 실행하면, GUI 윈도우와 처리 윈도우 두 개의 화면이 나타납니다. 작업 명령은 GUI 윈도우에서 내릴 수 있으며, 처리 상태는 처리 윈도우로 확인 가능합니다.

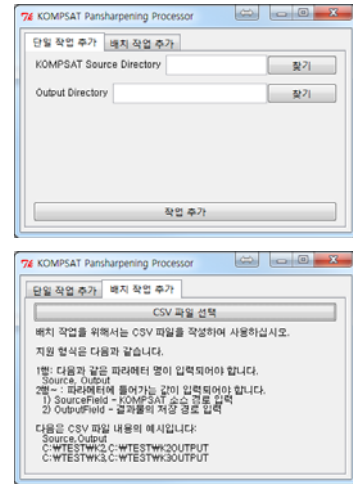


## 5. 사용방법

### 1) 신규 작업 추가

작업의 추가는 [대기 작업] 목록 하단의 추가 버튼을 눌러 할 수 있습니다. 작업 추가는 단일 작업 추가와 배치 작업 추가로 구분됩니다. 단일 추가 작업은, 원본 영상 폴더와 처리 결과를 저장할 폴더를 선택하면 됩니다. 배치 작업 추가는 표시되는 설명에 따라 여러 개의 원본 폴더와 결과 폴더가 저장된 텍스트 형식의 CSV 파일을 만들어 추가하는 방식으로 이루어집니다.

작업의 입력 순서에 따라 대기 작업 목록에 작업들이 추가되며, 순서에 따라 처리가 이루어집니다. 현재 실행중인 작업은 상단의 [실행중인 작업] 영역에 표시됩니다.



### 2) 처리가 끝난 작업의 관리

처리가 끝난 작업은 처리의 성공 여부에 따라 [완료 작업] 목록 또는 [실패 작업] 목록으로 작업 기록이 이동됩니다. [삭제] 버튼을 사용하면, 불필요한 작업 기록을 지울 수 있으며, [정보] 버튼으로는 설정 내용의 확인을 할 수 있습니다. Shift 또는 Ctrl 키를 사용하여 여러 개의 작업 선택도 가능합니다. 삭제 및 정보확인은 대기작업 목록에서도 동일하게 작동합니다.

처리된 결과물은 tif 파일로 저장되며 원본 Panchromatic 밴드의 부가 파일들이 결과 폴더에 함께 복사됩니다. Blue, Green, Red, NIR 네 개 밴드의 용량이 4GB를 넘지 않을 경우에는 하나의 tif 파일로 저장되지만 용량 기준을 초과할 경우에는 밴드별로 각각의 tif 파일이 생성됩니다.

### 3) 작업 강제 종료

[강제종료] 버튼으로는 처리 작업을 강제로 종료하기 위하여 사용하나, 강제종료는 권장하지 않습니다. 복잡한 작업의 처리가 완료될 때까지 대기 시간이 필요할 수 있으며 중단된 작업은 실패 작업 목록으로 이동됩니다.

---

기타 사용과 관련하여 문의사항이 있으시면, 아래로 문의바랍니다.

(주)인디웨어: [www.indyware.co.kr](http://www.indyware.co.kr)